



ROSKILDE
KOMMUNE

#ALLE TIDERS AFFALD

Gør din sortering
nemmere med Roskilde
Kommunes sorteringsapp
Perfect Waste.



Roskilde Kommune

Her sorterer vi vores affald

Det er nemlig godt for vores miljø og ressourcer.
Ved du, hvordan vi gør i #Alle Tidens Roskilde?

roskilde.dk/affald

**Du er
velkommen til at
kontakte os, hvis
du har nogle
spørgsmål**

Affald og Genbrug

Rådhusbuen 1
Postboks 100
4000 Roskilde

Telefon

4631 3000

Åbningstider

Mandag - fredag 9:00-14:00

Mail

affaldoggenbrug@roskilde.dk

Web

roskilde.dk/affald

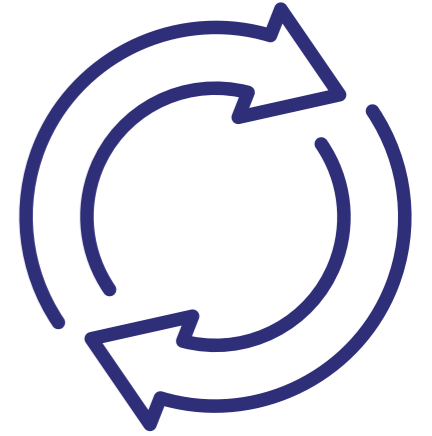
Facebook

facebook.com/skidtergodt



Alt om affald

Nu kan du aflevere 10 typer affald derhjemme	4
Godt at vide om affald og aflevering	5
Pap og papir	6
Plast	8
Mad- og drikkekartoner	10
Tekstilaffald	12
Farligt affald	14
Madaffald	16
Restaffald	18
Glas	20
Metal	22
Byggeaffald	24
Storskrald	28
Haveaffald	30



Tak, fordi du sorterer - uanset hvorfor du gør det

Hvad motiverer dig til at sortere affald? Gør du det, fordi du skal eller for klimaets skyld? Eller er det dine børns fremtid? Uanset årsagen, så nytter din indsats.

Gør det, fordi du skal

I Danmark er det lovpligtigt at sortere affald. Det gælder selvfølgelig også i Roskilde Kommune. På roskilde.dk/affald finder du Roskilde Kommunes regulativ for husholdningsaffald. Her kan du læse om reglerne i detaljer.

Gør det for miljøets skyld

Det bedste, vi kan gøre, for miljøet er at producere så lidt affald som muligt. Men vores stigende forbrug efterlader mere affald end nogensinde før. Derfor skal vi sortere så meget affald, vi kan, så vi har mulighed for at genanvende ressourcerne igen og igen.

Nu kan du aflevere 10 typer affald derhjemme



Vi blander aldrig dit affald sammen

Affaldsbeholderne har to rum, der passer til skraldebilens to kamre. Det betyder, at dit affald bliver holdt adskilt gennem hele processen fra sortering til genanvendelse.

Nu kan du aflevere 10 typer affald derhjemme - lige meget om du bor i parcelhus eller i lejlighed. Hvis du bor i hus, har du formentlig de samme typer af beholdere som på billedet.

Hvis du bor i lejlighed eller deler beholdere med andre, ser dine beholdere formentlig anderledes og større ud, fordi I er flere om at bruge de samme beholdere.

Godt at vide om affald og aflevering



Skil affaldet ad, og sortér hver for sig

Består affaldet af flere slags materialer, skal du helst skille det ad og sortere delene for sig.

Fx består en vinboks af pap, et plasthåndtag og en plastpose. Et andet eksempel er den tynde plast omkring dine magasiner, der skal af inden, magasinet lægges i beholderen til papir og pap.

Rest- og madaffald skal i lukkede poser

Du kan bruge en almindelig affaldspose til dit restaffald. Brug kun de grønne biposer til madaffaldet.

Slå altid en tæt knude på dine poser med restaffald og madaffald. Så lander affaldet ikke på vejen, når skraldemanden tømmer din beholder. Desuden minimerer en tæt knude risikoen for mider, fx i madaffaldet.

Gi' skraldemanden nem adgang til dit affald

Overholder du alle regler og krav til adgangsvejen til dine affaldsbeholdere? Hvis ja, så henter skraldemanden dit affald som planlagt.

Har du ikke mulighed for at opfylde kravene, kan du stille beholderne frem til skraldemanden på tømmedagen. Se aktuelle krav og regler på roskilde.dk/adgangsvej

Læg genanvendeligt affald løst i beholderen

Dit genanvendelige affald må ikke være pakket ind i poser eller anden emballage. Det gælder metal, glas, plast, mad- og drikkekartoner, papir og pap.

Emballagen gør den videre sortering vanskelig og forringer muligheden for at genanvende affaldet.



Pap & papir

Bland bare pap og papir i samme rum i din beholder.
Så længe det hele er rent og tørt - så kan vi bruge det igen.

Du skal fortsat sortere
karton som papir, selvom
vi har fjernet karton fra det
nye piktogram.



Det er ikke kun din udtjente avis, vi kan bruge igen.

Vi kan genanvende alle former
for papir, pap og karton til at
lave nye produkter. Det er meget
vigtigt, at det er rent og tørt, så
fibrene i papir og pap ikke bliver
ødelagt. Ellers kan det ikke
genanvendes.

Du må også gerne aflevere

- Klips og hæfteklammere
i papir og magasiner
- Tape på fx flyttekasser
- Rudekuverter
- Gavepapir (uden gavebånd)
- Bøger

Ja tak

- + Aviser, ugeblade, magasiner,
reklamer (uden plastomslag)
- + Breve og kuverter (også med rude)
- + Brochurer
- + Skrive- og tegnepapir
- + Rør fra køkkenrulle og toiletpapir
- + Æsker (fx morgenmad og
tandpastatuber)
- + Æggebakker
- + Gavepapir
- + Skotøjsæsker
- + Flyttekasser

Nej tak

- Brugte pizzabakker
- Mad- og drikkekartoner
- Gavebånd
- Flamingo
- Kort med lyd (små batterier skal fjernes)
- Plastik fra legetøjsindpakning



Læg pap og papir løst
i din beholder uden
pose. Fold og del
dit pap, så det
ikke fylder.



Plast

Vi ta'r al slags plast – skrabet ren og fri for madrester og uden kemikalier, elektronik eller PVC.



Læg plasten løst i samme rum som mad- og drikkekartoner

Ja tak

- + Kødbakker
- + Ketchupflasker
- + Shampoo-flasker
- + Plastemballage fra madvarer
- + Bobleplast
- + Skruelåg
- + Tandbørster og tandstikker i plast
- + Husholdningsfilm

Nej tak

- Emballage med faresymboler
- Flamingo
- Sko med gummisål
- Poser med indvendig metalfolie (fx til chips)
- Plast med elektronik (fx oplader)
- PVC (fx regntøj eller gummistøvler)

Hvad sker der med dit plast samt mad- og drikkekartoner?

Når dit plast og mad- og drikkekartoner ankommer til sorteringsanlægget, bliver mad- og drikkekartoner skilt fra plastaffaldet og sendt til separat genanvendelse. For at kunne adskille papirfibre og plastfolie i mad- og drikkekartonerne fra hinanden opløses kartonerne. Herefter kan papirfibre og plastfolie genanvendes hver for sig.

75 % genanvendes

Mindst 75 % af det indsamlede plast samt mad- og drikkekartoner bliver genanvendt. De 75 % bliver sendt igennem sorteringsmaskinen igen og sorteret yderligere. Lidt over halvdelen sorteres fra til genanvendelse af plast i god kvalitet, da det er rene plasttyper af fx HDPE, PET og PP. Lidt under halvdelen bliver genanvendt som blandet plast og bliver til fx hegnspæle, bænke eller græsarmering.

Energiudnyttelse

Under 25 % af det indsamlede plastaffald bliver sendt til forbrænding og energiudnyttes. Det skyldes fx fejlsorteringer, plast bestående af blandet materiale, eller fordi det består af flere typer plast af blandet kvalitet.



Dokumentation af genanvendelsen

Roskilde Kommune indgår i en fælles kommunal kontrakt med sorteringsanlægget, hvor der bliver stillet store krav til dokumentation. Kravet om dokumentation består både af halvårsopgørelser af sorteringsresultater ved første grovsortering, gennemsnitsdata for sorteringseffektivitet i andet led og ekstern analyse af renheden på de udsorterede rene plasttyper.

Plastgenanvendelsen bliver bedre

I 2025 kommer der producentansvar for emballager. Det betyder, at virksomheder som producerer emballager (fx af plast), selv skal betale for at de bliver genanvendt. I den sammenhæng er der fokus fra statens side på, at emballagen bliver så genanvendelig som muligt. Det sker fx ved at begrænse emballage bestående af forskellig kvalitet af plast eller emballage lavet af flere materialer.



Mad- og drikkekartoner

Mad- og drikkekartoner består primært af papir og plast, der bliver genanvendt hver for sig



Hvor rene skal kartonerne være?

1. Skrab rester fra fx tomatsovs ud af kartonen.
2. Skyl med en smule vand, ryst og hæld ud.
3. Fold kartonen - så sparer du plads i din beholder.

Ja tak

- + Tomme konserves-kartoner (fx hakkede tomater)
- + Sodavandsbægre (fx fra fastfood/take away)
- + Mælkekartoner
- + Juicebokse
- + Små kartoner (fx fra frys-selv-is)
- + Yoghurtkartoner

Nej tak

- Fastfood papir
- Vinbokse
- Brugte pizzabakker
- Kaffeposer med indvendig folie
- Tandstikker af træ

Derfor blander vi kartoner med plast

Mad- og drikkekartoner skal i samme rum i beholderen som dit plastaffald. Kartonerne vil altid være lidt våde, når du har skyllet dem.

Hvis de våde kartoner bliver blandet med papir og pap, bliver papir og pap også vådt - og så kan vi ikke længere genanvende det.

Plasten må derimod gerne blive våd. Det gør heller ikke noget, hvis der kommer lidt yoghurt eller tomat sauce på - det bliver vasket af.

De fleste mad- og drikkekartoner består af omkring 80 procent papirfibre og 20 procent plast.



Læg kartonerne løst i samme rum som plast



Tekstilaffald

Har du slidte, hullede eller plettede tekstiler?
Så længe de er rene og tørre kan du aflevere dem som tekstilaffald.

Sådan afleverer du dit tekstilaffald

- Saml rent og tørt tekstil i de røde poser til tekstilaffald
- Posen må kun være fyldt til den stiplede linje. Når den er fyldt, så bind knude på posen.
- Opbevar posen med tekstilaffald tørt indtil du kan sætte det ud til afhentning.
- Poserne bliver hentet hver 12. uge.

Du kan se, hvornår dit tekstilaffald bliver hentet på roskilde.dk/affaldskalender.



Ja tak

- + Ødelagt sengetøj
- + Garnrester
- + Sokker med huller i
- + Tekstil med brændemærker
- + Hullede jeans
- + Tøj med rødvinpletter
- + Ødelagte karklude og viskestykker
- + Slidte og misfarvede håndklæder

Nej tak

- Dyner, puder og soveposer
- Skumgummimadrasser
- Sko og støvler
- Bælter
- Tasker
- Genbrugeligt tekstil som tøj, sengetøj eller duge



Gi' dine genbrugelige tekstiler til velgørenhed.

Hvor ender tekstilaffaldet?

Dit tekstilaffald er med i en større undersøgelse af, hvordan danskernes affald skal genanvendes i fremtiden. Lige nu håndsorteres tekstilaffaldet i forskellige kvaliteter, hvorefter det sendes til genanvendelse af tekstilets fibre. Det bliver fx til isoleringsmateriale, klude eller nyt tøj.

Er tekstilerne beskidte eller mugne bliver de ikke genanvendt, men i stedet brændt og energiudnyttet til el og fjernvarme.

Smid ikke dit genbrugelige tøj ud som tekstilaffald

Der er stor forskel på tekstilaffald og genbrugeligt tøj. Tekstilaffald kan genanvendes, dvs. bruges til at lave nye produkter som isoleringsmateriale

til huse. Tekstilaffaldet rives i trevler og får nyt liv.

Hvis dit tøj ikke fejler noget, er det langt bedre for miljøet, at det gives eller sælges videre i den form det har og dermed genbruges af andre.

På den måde bevarer du de ressourcer, der allerede er lagt i tøjet og sørger for, at det får et andet liv hos andre.



Farligt affald

Undgå at dit farlige affald gør skade på mennesker, natur eller miljø. Aflever det i stedet - det gælder også for batterier og småt elektronik.



Sådan pakker og afleverer du dit farlige affald korrekt.

Bor du i hus eller har dine egne beholdere, så skal du bruge den røde kasse du har fået udleveret til farligt affald. Her skal du følge pakkevejledningen på indersiden af låget for at pakke kassen korrekt.

Hvis du bor i lejlighed eller deler beholdere med andre, så skal du aflevere dit farlige affald i miljøskabet ved din ejendom. Kontakt din vicevært eller affaldsansvarlige for mere information om miljøskabet ved dig.



Produkter, der skal sorteres som farligt affald, er ikke nødvendigvis skadelige, når du bruger dem som fx elpærer og læbestifter. Desværre kan de skade natur, miljø og mennesker, hvis du ikke afleverer produkterne korrekt, når de ender som affald.

Ja tak

- + Kosmetik og makeup
- + Kemikalier, olier og malingsrester (også de tomme emballager)
- + Alle elpærer (fx LED, spare- og glødepærer)
- + Spraydåser og deodoranter
- + Alle slags termometre
- + Batterier og knapcellebatterier
- + El-tandbørster
- + Mindre elektriske apparater (fx fjernbetjening eller stavblender)
- + Cykellygter og LED-lys
- + Mobiltelefoner og opladere
- + Gamle sikringer
- + Plantegødning

Nej tak

- Fyrværkeri
- Ammunition eller skarpe genstande
- Medicinrester og kanyler
- Stor elektronik (fx støvsuger)
- Beholder til gas
- Store mængder af industrikemikalier
- Store batterier (fx bilbatterier).



Stort elektronik skal på genbrugspladsen eller til storskrald



Madaffald

Læg kun madaffald i de grønne biposer. Når vi har høstet madaffaldet for biogas, ender resterne på landmandens marker som naturgødning.



Madaffald er

... som tommelfingerregel alt køkkenaffald og uspiste varer, der stammer fra planter eller dyr – både tilberedt, rått eller forarbejdet.

Fedt og madolie fra madlavningen

... kan du hælde i en grøn bipose eller to for sig, når resterne ikke længere er varme.

Slå en stram knude på posen, og læg den forsigtigt ned til resten af madaffaldet.



Ja tak

- + Frugt- og grøntsagsrester
- + Kød, fisk og fjerkræ
- + Ben og knogler
- + Morgenmadsprodukter
- + Pasta, nudler og ris
- + Kage- og brødrester
- + Ost og mælkeprodukter
- + Køkkenrulle
- + Kaffegrums og kaffefiltre
- + Æggeskaller
- + Nødder og skaller
- + Afskårne blomster og buketter

Nej tak

- Servietter med print eller farve
- Potteplanter med jord
- Hygiejnebind
- Vådservietter
- Vatpinde
- Kattegrus
- Affald fra haven (fx nedfaldsfrugt)
- Savsmuld
- Emballage fra madvarer
- Plastposer
- Tandstikker



Har du slået tæt knude på den grønne bipose?



Restaffald

Dit restaffald bliver brændt og energiudnyttet til el og varme, fordi vi endnu ikke kan genanvende det.



Har du slået tæt knude på posen med restaffald?



Ja tak

- + Brugte bleer, vådservietter og hygiejneprodukter
- + Aske og støvsugerposer, der er pakket i en pose med en knude
- + Beskidt eller vådt pap og papir (fx brugte pizzabakker)
- + Vatpinde
- + Engangsservice (ikke af plast)
- + Brugte mundbind
- + Brugt kattegrus og dyrestrøelse (pakket i poser)
- + Brugte hundeposer, der er pakket forsvarligt.
- + Stumper fra stearinlys
- + Emballage med madrester

Nej tak

- Parfume eller deodoranter
- Spraydåser
- Makeup
- Medicinrester
- Plastikemballage fra madvarer
- Mælk eller juicekartoner
- Batterier eller elpærer
- Tomme fyrfadslys



Glas

Aflever dine tomme glas, skår og flasker. Behold bare låg og etiketter på. Så sørger vi for, at de bliver sorteret fra senere.



Det er sandt nok

Glas fremstilles af meget fint sand, som er en mangelfuld ressource – og udvindelsen tærer på vores natur og miljø. Desuden kræver det hele syv gange så meget energi at smelte sand om til glas, som det gør at genbruge glas.

Alle genanvendelige flasker og glas – hele som ødelagte – bliver knust og smeltet om til nye glasprodukter, som fx ølflasker og sildeglass.



Ja tak

- + Vin- og ølflasker uden pant
- + Kervesglas (fx oliven, rødbeder og syltede agurker)
- + Syltetøjsglas
- + Drikkeglas og kander (også skår)
- + Flasker fra saft og andre drikke
- + Krydderiglas
- + Tomme medicinglas

Nej tak

- El- og sparepærer
- Ildfast glas (ildfaste fade)
- Porcelæn, keramik og krystalglas
- Spejle og vinduer

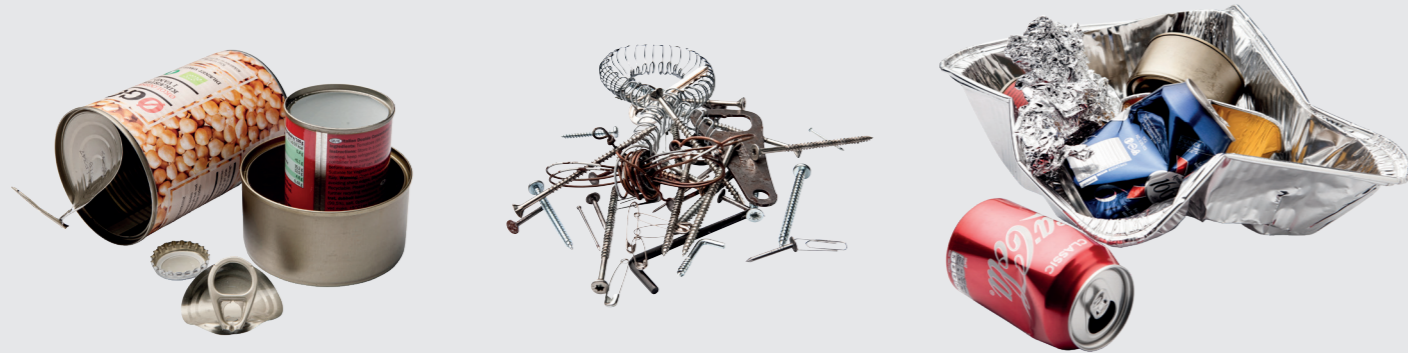


Glas behøver ikke være helt rent – bare fri for rester



Metal

Metalaffald er værdifuldt og nemt at genanvende - bare det ikke indeholder elektronik, olie eller farligt affald.



Skil ad eller sorter som metal

Kan du skille materialerne fra hinanden og sortere dem hver for sig, er det selvfølgelig bedst.

Det betyder ikke så meget for genanvendelsen af metallet, hvis det sidder fast på andre materialer som fx plast eller træ. De går nemlig op i røg, når metallet smelter ved høje temperaturer.



Meget mere metal for miljøet

Når 1 kg nyt aluminium produceres, bliver der samtidig skabt 85 kg affald som resultat af produktionen.

Til sammenligning, når aluminium fra fx tomme dåseøl eller rene foliebakker genanvendes, så skabes der kun 3,5 kg affald ud af produktionen af 1 kg genanvendt aluminium.

Derfor er der meget miljø at spare, når du sorterer dit metal til genanvendelse.

Ja tak

- + Konservesdåser (fx tomat, ananas og tun)
- + Øl- og sodavandsdåser uden pant
- + Stanniol
- + Fyrfadslýsholdere og kapsler
- + Løse metallåg fra fx glas
- + Gryder og pander
- + Bestik
- + Kaffekapsler
- + Sakse
- + Skruer og søm
- + Aluminiumsbakker fri for madrester

Nej tak

- Spraydåser og deodoranter
- Aluminiumsbakker med madrester
- Metalemballage indeholdende maling eller smøreolie
- Elektronik med metal
- Emballage med indvendig folie
- Metalgenstand med blandede materialer (fx vandhane)
- Større metalgenstande som cykler eller vaske



Sådan kommer du af med dit byggeaffald



1. Gennemgå

Før du starter med at rive ned eller renovere, skal du finde ud af hvilke typer affald, du forventer at få. Det kan fx være fra malede overflader, tagpap eller fliseklæb.

En korrekt gennemgang kræver dog ofte specialviden. Derfor anbefaler vi, at du altid kontakter en professionel, før du går i gang.

2. Anmeld

Hvis du forventer at få mere end 1 ton byggeaffald, skal du anmelde det til kommunen. Indeholder affaldet termoruder eller farligt affald, som fx asbest, bly, kemikalierester og PCB skal du anmelde affaldet – uanset mængden.

Affald og Genbrug skal have din anmeldelse senest 14 dage før arbejdet starter. Det gælder også, hvis du allerede har fået en byggetilladelse.

3. Sortér

Byggeaffaldet skal holdes adskilt, så vi kan genanvende affaldet korrekt og håndtere det miljømæssigt forsvarligt. Du finder alle reglerne på hjemmesiden, men som minimum skal du sortere i 3 hovedkategorier:

- Genanvendelige og rene materialer (fx rent træ og metal)
- Farligt affald (fx PCB og kemikalier)
- Affald til deponi (fx asbest)

4. Aflever

Kan du genbruge affaldet selv, bliver der sparet flest ressourcer. Ellers skal du overdrage affaldet til en godkendt indsamlingsvirksomhed eller et modtageranlæg, der kan håndtere og aflevere affaldet for dig.

Når du bygger om derhjemme, kan du dog ofte selv aflevere dit byggeaffald på genbrugspladsen.



Bygherre i eget hus

Du er altid bygherre, når du bygger om derhjemme. Derfor er det dit ansvar at sørge for de nødvendige og lovpligtige anmeldelser.

Det gælder også, hvis du fx har ansat en rådgiver, entreprenør eller en håndværker til at tage del i arbejdet.

Kom godt fra start

Er du i tvivl om regler og anmeldelser, eller hvordan du sorterer dit byggeaffald, kan du altid kontakte Affald og Genbrug. Så hjælper vi dig godt i gang med dit projekt.

Kontakt

Mail: byggeaffald@roskilde.dk
Telefon: 4631 3631



Storskrald

Storskrald er genstande, som er for store til at være i affaldsbeholderen derhjemme. Tilmeld dig ordningen allerede nu, og slip for turen til genbrugspladsen.

Storskraldsordning for villaer

I Roskilde Kommune har du mulighed for at tilmelde dig storskraldsordningen. Ordningen er en tilkøbsordning. Du kan benytte den som en engangstilmelding eller i et abonnement med 6 årlige afhentninger.

Etageboliger kan benytte sig af en lignende storskraldsordning, hvis deres ejendom er tilmeldt.

Tilmelding og betaling for villaer til storskraldsordningen sker via roskilde.dk/storskrald. På hjemmesiden kan du læse mere om priser, vilkår for aflevering af storskrald gennem ordningen, og hvornår du kan

få dit storskrald afhentet. Affald, der afleveres i storskraldsordningen, skal afleveres i gennemsigtige sække. Hvis produktet er for stort, kan du aflevere det løst. Dit storskrald skal stilles frem til skel.



Gi' dit storskrald væk til andre

Dit storskrald kan få nyt liv hos andre. Vi kigger efter, om der er noget af storskraldet som kan gives videre til direkte genbrug når vi henter det. Så hvis du har en velfungerende havegrill eller et pænt bord, der kan gives videre til andre, kan du også stille det ud til storskrald.

Det er dog ikke alt, du kan aflevere til storskrald. Bilbatterier er fx farligt affald, og der er særlige krav og regler for at aflevere jord og byggeaffald.



Ja tak

- + Stort pap
- + Stort elektronik
- + Stort metal
- + Hård PCV
- + Urent og imprægneret træ
- + Deponi (spejle, blød PVC, keramik)
- + Stort flamingo
- + Direkte genbrug (fx møbler eller cykler)

Nej tak

- Husholdningsaffald – dvs. alt affald, du kan aflevere i dine egne beholdere.
- Byggeaffald
- Haveaffald
- Farligt affald



Gi' dine ting videre, hvis de er for gode til at smide ud



Haveaffald

Haveaffald er alt det organiske affald, der kommer fra din have - du kan få hentet dit haveaffald og samtidig sørge for at det bliver genanvendt til biomasse og kompost

Haveaffaldsordning for villaer

Roskilde Kommune har også en tilkøbsordning for haveaffald. Ordningen kan kun benyttes som et abonnement med 9 årlige afhentninger, der vil ligge i perioden 1. marts til 30. oktober. Derudover er der en afhentning af juletræer i januar.

Tilmelding og betaling for villaer til haveaffaldsordningen sker via roskilde.dk/haveaffald. På hjemmesiden kan du læse mere om priser, vilkår for aflevering af haveaffald gennem ordningen, og hvornår du kan få afhentet dit haveaffald. Affald, der afleveres i haveaffaldsordningen, skal afleveres i enten tørre papirsække eller i egen beholder. Hvis du har brug for en beholder til dit haveaffald, skal du selv anskaffe den.

Beholderen skal opfylde normen DS/EN 840 1-6. Du kan se krav til beholders volumen og størrelse på roskilde.dk/haveaffald.

Haveaffald afleveres i sække eller beholder. Sækkene må ikke veje mere end 15 kg. per enhed.

Etageboliger kan benytte sig af en lignende haveaffaldsordning hvis deres ejendom er tilmeldt.

Ja tak

- + Grene i bundter – maks. 100 cm lange
- + Blade, græs og kviste i sække eller beholder
- + Rødder og stød under 120 cm. og maks. 10 cm i diameter
- + Nedfaldsfrugt
- + Afskårne blomster
- + Planter uden jord

Nej tak

- Små eller store afdøde dyr
- Store og små træer
- Store og små bunker af jord fra haven
- Plantesække med jord
- Gamle haveredskaber



Hvad der sker med dit haveaffald?

Når dit haveaffald bliver hentet, eller du afleverer det på genbrugspladsen, bliver egnet haveaffald sendt videre til Solum A/S (enten i Roskilde eller Holbæk). Her oparbejdes haveaffaldet, og sorteres ud til biomasse og til bagharp (findelt haveaffald), der leveres til landbrug over det meste af Sjælland.

En del af haveaffaldet bliver også brugt til kompostering. På genbrugspladsen i Høng og Kalundborg kan du som borger i Roskilde Kommune hente gratis kompost året rundt. Du kan også hente gratis kompost hos ARGO i april til deres årlige kompost-dag.





ROSKILDE
KOMMUNE

Spørg mere

Det er ikke altid lige til at finde ud af, hvordan affaldet skal sorteres - du har måske oplevet at blive usikker på om du sorterer korrekt, eller om du overholder reglerne.

Det kan vi heldigvis hjælpe dig med.

I Affald og Genbrug er vi eksperter indenfor sortering og genanvendelse af affald, samt vores fælles affaldsordning. Vi vil derfor meget gerne hjælpe med at besvare dine spørgsmål - både store og små.

Bliv ved med at spørge, når du er i tvivl. Så finder vi svaret i fællesskab - og du hjælper os med at forblive skarpe på vores fælles affald.

Tak, fordi du sorterer.

Gør din sortering
nemmere med Roskilde
Kommunes sorteringsapp
Perfect Waste.



roskilde.dk/affald